

20 juni 2019
Auteur: Jeroen Kester

De SP: hoe verder?



Samenvatting

De SP verloor drie verkiezingen; dit gaat er volgens kiezers mis

Na drie verloren verkiezingen moet de SP de rug weer zien te rechte. SP-kiezers missen profiel bij hun partij op de thema's van nu, blijkt uit onderzoek van EenVandaag. Over welke kant de partij dan wel op moet, zijn de kiezers verdeeld. Prominente partijpolitici komen zaterdag op een partijraad bijeen om antwoorden te zoeken op de verkiezingsnederlagen van de laatste twee jaar, te beginnen met de vraag: waar gaat het mis?

Standpunten op culturele thema's onduidelijk

Het voornaamste antwoord dat het onderzoek daarop geeft is de misplaatste focus van de partij: 59 procent van de mensen die de partij overwogen of er op stemden vindt dat die te veel gericht is op één thema, de zorg.

De gezondheidszorg is al jarenlang één van de belangrijkste thema's onder kiezers, en niet in het minst de eigen kiezers. Maar het gaat nu beter met de economie, dus vragen kiezers, naast het thema zorg, ook een antwoord van de partij op niet-economische thema's die nu spelen, zoals immigratie, klimaat en identiteit. Als hen wordt gevraagd waar de partij zich op moet richten, worden deze thema's met koeienletters opgevoerd. Op precies die thema's is het SP-standpunt volgens de grootste groep van het SP-potentieel (respectievelijk 50, 48 en 47 procent) onduidelijk. Ongeveer drie op de tien vinden de partij daar wel helder over.

Te links én te rechts

Helaas voor SP is het niet zo eenvoudig een concreet standpunt te vinden die kiezers zo massaal aanspreekt als het zorgverhaal heeft gedaan. De vissen in de kiezersvijver van de SP zijn namelijk bijzonder verdeeld over welke koers de partij moet varen. Op klimaat en identiteit vindt een deel van de kiezers de partij te links en een ander deel juist te rechts.

Op immigratie vindt de grootste groep (42 procent) de SP 'te links'. Een SP-kiezer daarover: "De SP moet (nog) kritischer zijn over de komst van goedkope of zelfs kansloze immigranten. Het schaadt de belangen van kwetsbare Nederlanders."

Maar met een kwart dat aangeeft het standpunt juist te rechts te vinden, is het risico op vervreemding van deze groep groot bij een rechtser standpunt.

Vertrouwen Marijnissen gedaald

Dan is er nog de partijleiding. In geen van de verloren verkiezingen was Lilian Marijnissen lijsttrekker. Toch draagt ze volgens de helft van de ondervraagde SP-kiezers (51 procent) verantwoordelijkheid voor de verliezen, tegenover 45 procent die vindt dat haar weinig te verwijten valt.

Het vertrouwen in de partijleider is daarnaast fors gedaald. Bij haar aantreden, toen veel kiezers het nog te vroeg vonden voor een oordeel, had ze alsnog meer kiezers achter zich dan nu: 65 procent. Rond Prinsjesdag vorig jaar steeg dat naar 75 procent. Nu steunt 56 procent van de SP-kiezers haar nog, een dieptepunt voor de partijleider.

Geen visie op Nederland

Kiezers missen vooral een stip aan de horizon van Marijnissen. "Haar houding is star en zelden positief. Ik mis een visie op Nederland die ons weer in beweging brengt", zegt een SP-kiezer daarover. Met de tegenvallende resultaten keren geluiden over haar aanstelling terug. Een kiezer: "Lilian doet het op zich redelijk goed, maar zij is 'de dochter van' en dat is dynastievorming." De meeste kiezers geven haar nog wel een kans, maar ook zij heeft duidelijk winst nodig om het tij te keren.

Het onderzoek laat zien dat de SP in een lastig parket zit: veel aanknopingspunten voor de weg naar boven zijn er niet, als we kijken naar de thema's en de leider. De partij kan in de peilingen rekenen op zo'n 10 zetels, vier minder dan bij de laatste Kamerverkiezingen. De vraag is of daar snel verandering gaat komen, vraagt ook de kiezer zich af. Slechts 22 procent van de SP'ers verwacht dat de partij het komende half jaar zal stijgen. Volgens de meesten blijft de SP op dit aantal steken (33 procent) of daalt de SP zelfs verder (37 procent).

Omschrijving SP

De SP is 'links', 'sociaal', 'eerlijk' en 'solidair'

De volgende vragen zijn gesteld aan mensen die de SP kans geven op hun stem bij Tweede Kamerverkiezingen (n=2.794) of bij de laatste Tweede Kamerverkiezingen SP heeft gestemd (n=2.528). De groepen kunnen overlappen. In totaal ondervroegen we 3.581 SP'ers.

Als je de SP in drie woorden zou moeten omschrijven, welke zouden dat zijn?



Duidelijkheid SP-standpunten

Standpunt op klimaat, immigratie en identiteit onduidelijk voor SP-potentieel

Vind je de huidige koers van de SP op de onderstaande thema's duidelijk of onduidelijk?

	Zorg	Klimaat	Immigratie	NL'se identiteit	Verdeling welvaart
Duidelijk	81%	32%	31%	28%	78%
Onduidelijk	9%	48%	50%	47%	13%
Weet niet	10%	20%	19%	25%	9%

In hoeverre ben je positief of negatief over de landelijke koers van de SP?

	SP-potentieel totaal	Geeft SP kans op stem	Stemde SP bij TK 17
Zeer positief	14%	17%	10%
Redelijk positief	49%	53%	47%
Redelijk negatief	27%	23%	31%
Zeer negatief	5%	2%	6%
Weet niet	5%	5%	5%

Thema's

Meerderheid kiezers: SP heeft zich te veel op 1 thema gericht

Ben je het eens of oneens met de volgende stellingen?

	De SP heeft zich de afgelopen tijd op de verkeerde thema's gericht.'	De SP heeft zich de afgelopen tijd te veel op één thema gericht.'
Eens	44%	59%
Oneens	34%	24%
Weet niet	23%	17%

Zo ja, kun je beknopt aangeven op welke thema's de SP zich volgens jou te veel heeft gericht?



Standpunt op thema's

Naast zorg ook roep om klimaat en immigratie, maar kiezers verdeeld over koers

Op welke thema's zou de SP zich de komende tijd volgens jou moeten richten?



Hoe beoordeel je de koers van de SP op onderstaande thema's?
Vindt het SP-standpunt op dit thema duidelijk

	Zorg	Klimaat	Immigratie	NL'se identiteit	Verdeling welvaart
Te rechts	2%	23%	25%	19%	6%
Precies goed	88%	50%	33%	54%	85%
Te links	10%	27%	42%	27%	9%

Lilian Marijnissen

Marijnissen verantwoordelijk voor verkiezingsnederlagen

In de tijd dat Lilian Marijnissen partijleider is, heeft de SP in drie verkiezingen zetels verloren. Het gaat om de verkiezingen voor de gemeenteraad (2018), de Provinciale Staten (2019) en het Europees Parlement (2019).

In welke mate vind je Lilian Marijnissen verantwoordelijk voor de prestaties van de SP bij bovenstaande verkiezingen?

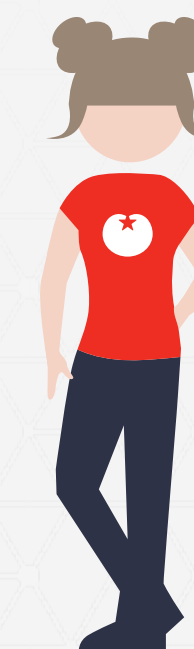
	SP-potentieel totaal	Geeft SP kans op stem	Stemde SP bij TK17
Redelijke/grote mate	51%	50%	54%
Kleine mate/helemaal niet	45%	45%	45%
Weet niet	5%	6%	3%

Hoeveel vertrouwen heb je in Lilian Marijnissen in haar functie als partijleider van de SP?

	SP-potentieel totaal	Geeft SP kans op stem	Stemde SP bij TK17
Veel/redelijk veel vertrouwen	63%	72%	56%
Niet zo veel/geen vertrouwen	32%	23%	41%
Weet niet	4%	5%	4%

Jan Marijnissen beste SP-partijleider ooit

De partij heeft toen echt verkeerd gekozen, de partij was tegen dynastievorming en dan kiest men de dochter van.



Ze is wel zichtbaar, maar ze heeft te weinig inhoud te weinig overtuigingskracht.

Welke van de onderstaande partijleiders van de SP uit de afgelopen jaren vind jij de beste?

	SP-potentieel totaal	Geeft SP kans op stem	Stemde SP bij TK17
Lilian Marijnissen	5%	6%	3%
Emile Roemer	25%	26%	30%
Jan Marijnissen	63%	60%	62%
Agnes Kant	2%	2%	2%
Geen van deze/weet niet	5%	6%	3%

Toekomst SP

Eenderde kiezers: kans klein dat ik opnieuw SP stem

De SP heeft momenteel 14 zetels in de Tweede Kamer. In de laatste peiling van Ipsos/ EenVandaag haalt de partij er ongeveer 10.

Wat denk je dat de SP de komende zes maanden in de peilingen gaat doen: stijgen of dalen ten opzichte van 10 zetels?

	SP-potentieel totaal	Geeft SP kans op stem	Stemde SP bij TK17
Flink stijgen (4 zetels of meer)	6%	8%	7%
Een beetje stijgen (max. 3 zetels)	16%	19%	14%
Gelijk blijven	33%	35%	27%
Een beetje dalen (max. 3 zetels)	28%	22%	33%
Flink dalen (4 zetels of meer)	9%	7%	11%
Geen van deze/weet niet	8%	10%	7%

Verwacht je dat de SP over 10 jaar nog bestaat of niet?

	SP-potentieel totaal	Geeft SP kans op stem	Stemde SP bij TK17
Dat verwacht ik wel	73%	81%	67%
Dat verwacht ik niet	8%	6%	10%
Weet niet	19%	13%	23%

Eenderde kiezers: kans klein dat ik opnieuw SP stem

De volgende vraag is alleen gesteld aan mensen die bij de Tweede Kamerverkiezingen op de SP hebben gestemd.

Je hebt eerder aangegeven dat je bij de Tweede Kamerverkiezingen van 2017 SP hebt gestemd.

Hoe groot schat je de kans in dat je bij volgende verkiezingen weer SP gaat stemmen?

Zeer groot: 27%
Redelijk groot: 29%
Redelijk klein: 18%
Zeer klein: 20%
Weet niet / geen mening: 6%

EenVandaag Opiniepanel

Over dit onderzoek

Aan het onderzoek, gehouden van 13 tot en met 20 juni, deden 22.487 leden van het EenVandaag Opiniepanel mee. Daarvan kregen mensen die de SP kans geven op hun stem bij Tweede Kamerverkiezingen (n=2.794) of bij de laatste Tweede Kamerverkiezingen SP heeft gestemd (n=2.528) de vragen over de SP. Deze groepen kunnen overlappen. In totaal ondervroegen we 3.581 SP'ers. Het onderzoek onder het hele Opiniepanel is na weging representatief voor zes variabelen, namelijk leeftijd, geslacht, opleiding, burgerlijke staat, spreiding over het land en politieke voorkeur gemeten naar de Tweede Kamerverkiezingen van 2017. Panelleden krijgen ongeveer één keer per week een uitnodiging om aan een peiling mee te doen. Op de meeste onderzoeken respondeert 50 procent van de panelleden.

Voor meer informatie kunt u contact opnemen met onderzoeker Jeroen Kester, jeroen.kester@eenvandaag.nl

Over het EenVandaag Opiniepanel

Het EenVandaag Opiniepanel bestaat uit ruim 55.000 mensen. Zij beantwoorden vragenlijsten op basis van een online onderzoek. De uitslag van de peilingen onder het EenVandaag Opiniepanel zijn na weging representatief voor zes variabelen, namelijk leeftijd, geslacht, opleiding, burgerlijke staat, spreiding over het land en politieke voorkeur gemeten naar de Tweede Kamerverkiezingen van 2017. Panelleden krijgen ongeveer één keer per week een uitnodiging om aan een peiling mee te doen. Op de meeste onderzoeken respondeert 60 tot 70 procent van de panelleden.

De resultaten van het EenVandaag Opiniepanel worden gepresenteerd door Gijs Rademaker en Joyce Boverhuis in EenVandaag (ma-za 18:15 uur, NPO1)

